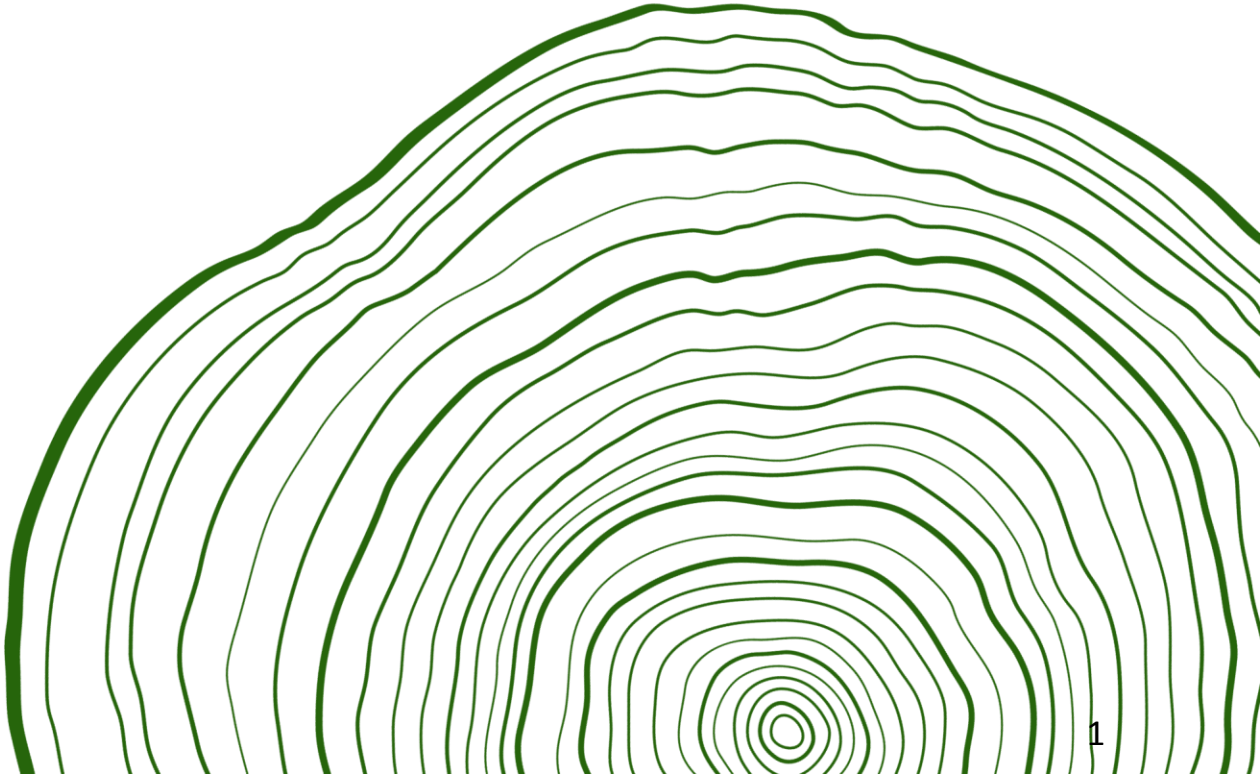




中華紙漿股份有限公司

2026年第一季營運概況

2026. 5. 15





免責聲明

本簡報內容係依據會計師簽證之財報編制，財務報表依照IFRS編制，完整內容及數據須依據財報為準。

簡報所提供之資訊可能含有前瞻性敘述，實際結果可能與這些前瞻性敘述大不相同。簡報資料中所提供之資訊並未明示或暗示的表達或保證其具有正確性及完整性，亦不代表中華紙漿股份有限公司(本公司)對產業狀況或後續重大發展的完整論述論。

此簡報及其內容未經本公司書面許可，任何第三者不得任意取用。

中華紙漿



■ 中華紙漿 (CHP) 是一家全球領先的**生物基纖維材料供應商**，專門設計和製造各種特殊的紙漿和功能性紙材，及永續循環材料

成立時間 1968 年

總部 台灣台北

董事長 黃鯤雄

上市代號 TWSE 1905

資本額 新台幣 110 億

經營據點 於大中華區擁有
5 座生產基地
6 處銷售據點



產能



林
FOREST



漿
PULP



紙
PAPER

華紙生產基地



漿紙一貫廠 **花蓮廠** **鼎豐廠**

再生紙廠 **台東廠**

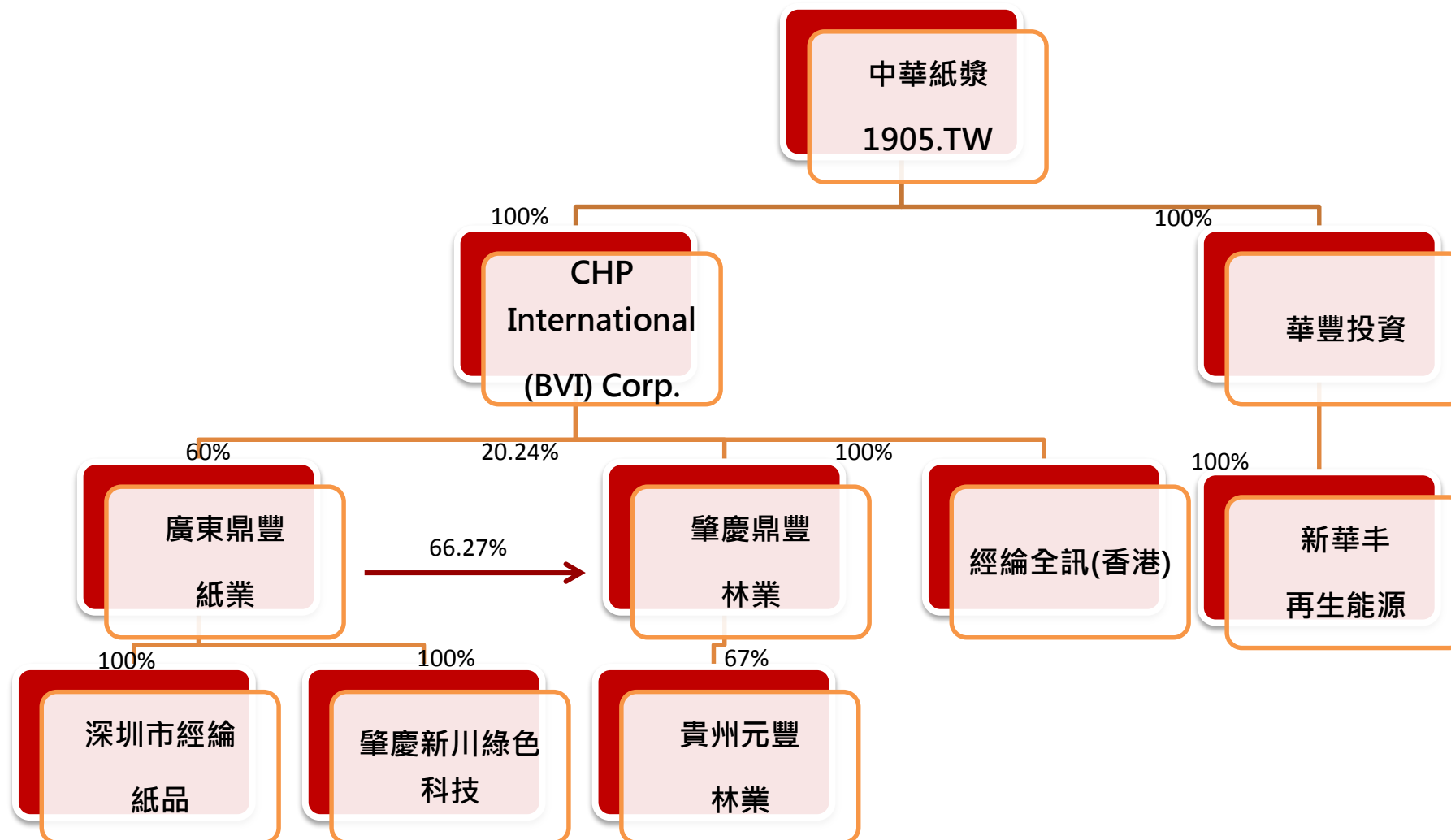
特殊紙廠 **久堂廠**

台北(包括銷售 會計 財務 等)
 生產基地(花蓮 久堂 台東 觀音 肇慶)
 銷售中心(台中 台南 深圳 上海 香港)





投資架構





2026年第一季營運表現

單位:仟元新台幣	2026年第一季		2025年第一季		年增長
	金額	%	金額	%	%
營業收入	4,394,312	100.0	4,829,805	100.0	(9.0)
營業毛利	230,376	5.2	152,534	3.2	51.0
營業淨利	(214,982)	(4.9)	(458,858)	(9.5)	----
業外收支	38,204	0.9	45,397	0.9	(15.8)
-淨利息支出	(65,689)	(1.5)	(69,188)	(1.4)	----
-匯兌損益暨金融商品評價損益	11,832	0.3	32,739	0.7	(63.9)
-權益法認列之關聯企業損益	49,314	1.1	37,549	0.8	31.3
-其他	42,747	1.0	44,297	0.9	(3.5)
稅前淨利	(176,778)	(4.0)	(413,461)	(8.6)	----
稅後淨利	(176,885)	(4.0)	(336,687)	(7.0)	----
歸屬本公司稅後淨利	(176,549)	(4.0)	(342,850)	(7.1)	----
稅後每股盈餘	-0.16		-0.31		

2026年Q1

- ✓ 受春節等假期工作天數較短及各廠區配合春節歲修因素，與用紙市場需求持續疲軟，1~2月營收偏弱，惟因3月起受美伊衝突影響，客戶預期原物料上漲而積極拉貨，第一季合併營業收入為NTD43.94億，營業毛利NTD2.3億，毛利率5.2%，營業利益NTD-2.1億，營利率-4.8%，毛利率及營利率均較去年同期改善，歸屬本公司稅後淨利NTD -1.77億元。

2026年 Q2展望

- ✓ 綜觀第一季表現，外部因整體景氣承壓，市場需求持續偏弱，內部則有春節連假工作天數減少與廠區歲修因素，影響1、2月營收。從3月起，則因美伊戰事影響，客戶預期原物料上漲，拉貨轉趨積極，因此營收有所增加。
- ✓ 美伊衝突引發油價波動，市場氛圍有所保留，另考量成本變動接單也多以短期為主。另外，國際漿價儘管處於持穩上升態勢，但原物料與能源價格也一再升高，需即時順應局勢調整生產效能與銷售策略，穩健審慎因應。
- ✓ 在永續經營方面，華紙宣布於氣候治理、自然保育與綠色能源三大面向同步取得關鍵進展。2025年12月，華紙正式通過「科學基礎減碳目標倡議 (SBTi)」驗證，減碳路徑已與全球氣候科學同步；今年3月正式成為「自然相關財務揭露 (TNFD)」採納者，是臺灣少數承諾落實自然生態保護與維護生物多樣性的企業，同時在CDP森林評鑑中獲得A-等級，展現供應鏈管理與綠色資產的透明度。華紙花蓮廠的生質綠電設施新建案如期進行中，除了達到綠色能源自給自足，也將擴大綠電憑證產出規模。華紙指出，生質能綠電已取得ISO 13065(生質能源永續標準)、ISO 14067(產品碳足跡)及ISCC EU (International Sustainability and Carbon Certification) 等認證，代表原料來源管理、碳排數據與減碳價值具備可追溯性與可信度，符合國際市場對綠色能源與溫室氣體管理的要求，未來亦可支援企業客戶達成減碳目標。

謝謝

